

COVID-19: informace pro občany

V souvislosti s aktuálním výskytem epidemie COVID-19 Ministerstvo zdravotnictví systematicky monitoruje situaci a je v úzkém spojení jak s [Evropským střediskem pro prevenci a kontrolu nemocí \(ECDC\)](#), tak i s experty ze [Světové zdravotnické organizace \(WHO\)](#). Ministerstvo zdravotnictví proto připravilo pro občany souhrnné informace, které jsou průběžně aktualizovány.

Otázky a odpovědi

1. Co je koronavirus?

Označení *koronavirus* se používá pro jakýkoli virus, patřící do podčeledi *Coronaviridae*. Jde o souhrnné označení pro čtyři čeledi virů, které způsobují onemocnění u zvířat a lidí s různým stupněm závažnosti. Název je odvozen od charakteristického uspořádání povrchových struktur lipidového obalu virů ve tvaru sluneční korony. Může způsobit běžné obtíže, jako je nachlazení, kašel, dýchací obtíže, teploty. Ale také smrtící choroby, jako je dýchací onemocnění zvané těžký akutní respirační syndrom (SARS; Severe Acute Respiratory Syndrome) či infekci MERS (Middle East Respiratory Syndrome).

Nový typ koronaviru označovaný jako „nový koronavirus“ neboli SARS-CoV-2 (původně označený jako 2019-nCoV), případně také jako wuchanský koronavirus, se objevil poprvé v na začátku prosince 2019 v čínské provincii Chu-pej, v níž se nachází jedenáctimilionové město Wu-chan. Vědci už dokázali popsat genetickou strukturu viru. Čína tyto údaje uvolnila veřejnosti, takže na výzkumu nyní pracuje řada odborných pracovišť po celém světě. Onemocnění, které tento koronavirus způsobuje, dostalo označení **COVID-19**.

2. Jak se onemocnění COVID-19 přenáší?

Koronavirus se přenáší z člověka na člověka po úzkém kontaktu. Jedná se o tzv. kapénkovou infekci, která je přenášena vzduchem. Zasahuje nejčastěji sliznice horních a dolních dýchacích cest. Inkubační doba je týden až čtrnáct dní. Po týdnu od nakažení se nemoc projeví horečkami, které neustupují. Mohou být provázené nepříjemnými pocity, bolestmi kloubů a svalů a brzy se objeví projevy kašle.

3. Jak se proti nákaze COVID-19 preventivně chránit?

Důležité je postupovat tak, jako při klasickém respiračním onemocnění, jako v aktuálním chřipkovém období:

Jak snížit riziko nakažení **koronavirem**:



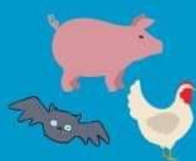
Umývejte si ruce mýdlem a nebo používejte antibakteriální gel s obsahem alkoholu

Při kašli a kýchání si zakrývejte nos a ústa kapesníkem nebo celou paží



Vyvarujte se úzkému kontaktu s osobami, které mají příznaky nachlazení nebo chřipky

Dbejte na dostatečnou tepelnou úpravu masa a vajec



Při kontaktu s volně žijícími či hospodářskými zvířaty používejte ochranné pomůcky



- vyhýbat se těm, kdo jsou zjevně nemocní
- dodržovat základní hygienická pravidla
- používat například i dezinfekci, pokud jsme v kontaktu s lidmi, kteří akutními respiračními potížemi trpí
- nezdržovat se v místech s vyšším počtem lidí
- jedinci, kteří trpí respiračním onemocněním by měli dodržovat pravidla respirační hygieny – tj. při kýchání a kašlání řádně užívat, nejlépe jednorázové, kapesníky, při kašlání a kýchání si zakrývat ústa paží/rukávem, nikoliv rukou! (kapénky se pak mohou přenést dál)
- samozřejmě i zdravotníci sami by se měli chránit, jelikož jsou to právě oni, kteří přicházejí s pacienty nejvíce do styku

4. Jaké skupiny obyvatel jsou nejohroženější?

Mezi ohrožené skupiny patří zejména senioři, dětské skupiny, chronicky nemocní či osoby s oslabenou imunitou.

5. Existuje vakcína proti nákaze COVID-19?

V současné době není k dispozici vakcína, která by chránila proti tomuto novému koronaviru.

6. Jaká je tedy léčba tohoto onemocnění?

Pro infekci COVID-19 není doporučena žádná specifická antivirová léčba. Lidé infikovaní koronavirem by měli zahájit podpurnou léčbu, zmírňující příznaky této infekce. Léčba je vždy individuální a vychází z konkrétních potřeb pacienta. K podpurné léčbě se využívají běžně dostupné léky, množství symptomů onemocnění COVID-19 se dá úspěšně léčit. Vysokou účinnost léčby potvrzuje na svých stránkách i Světová zdravotnická organizace.

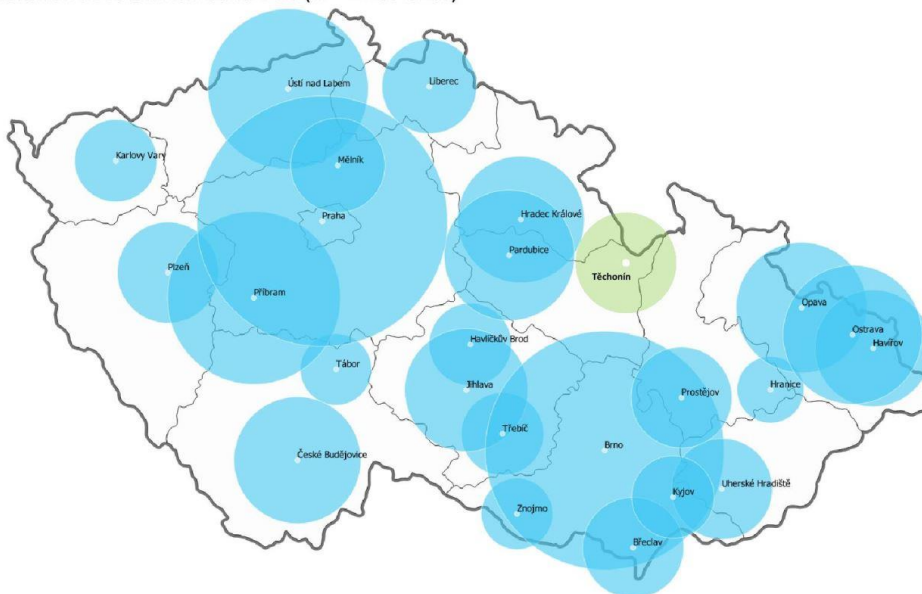
7. Je ČR na případný výskyt epidemie COVID-19 připravena?

Česká republika zavedla celou řadu preventivních opatření, která patří v tomto směru k nejpřísnějším v zemích EU. Na nákazu COVID-19 jsme tedy dobře připraveni. Všechny orgány, které mají na starost ochranu veřejného zdraví, Národní referenční laboratoř, nemocnice, zdravotnická záchranná služba a další, jsou v pohotovosti. Zdravotnická zařízení jsou na nákazu také připravena, ministerstvo vydalo doporučení pro lékaře. Situaci kolem koronaviru řešila Bezpečnostní rada státu a Ústřední epidemiologická komise. Je připraven také Pandemický plán ČR.

8. Kolik má ČR k dispozici infekčních lůžek?

Celkem je možné využít přes 1000 lůžek na infekčních odděleních po celé České republice. Mezi nimi je specializované pracoviště Nemocnice na Bulovce. Dále lze aktivovat specializovanou vojenskou nemocnici v Těchoníně. Pokud by tyto kapacity byly překonány, tak bude aktivováno zařízení, které se primárně nevěnuje péči o infekční pacienty, a bude upraveno za tímto účelem.

Lůžka infekčních oddělení nemocnic v ČR (N = 1 139 lůžek)



Zdroj dat: Národní registr hrazených zdravotních služeb, Národní registr poskytovatelů zdravotních služeb (agregováno na obce)

9. S kým se mohu poradit?

Pokud potřebujete poradit v souvislosti s aktuálním výskytem onemocnění COVID-19, ať už

jste občan či zdravotník, je vám k dispozici **infolinky Státního zdravotního ústavu**.

Potřebujete poradit v souvislosti s aktuálním výskytem **koronaviru**?

Infolinka Státního zdravotního ústavu



Pokud se nemůžete na infolinky SZÚ dovolat, zachovejte, prosím, především klid. V současné době mohou být v důsledku zvýšeného zájmu o tuto problematiku linky SZÚ obsazené a přetížené, intenzivně však pracujeme na jejím posílení. Zároveň je možné informovat se na příslušných krajských hygienických stanicích, popřípadě u vašeho praktického lékaře, který je pro tyto případy instruován.

10. Co mám dělat, pokud pociťuji příznaky onemocnění?

Rozhodně neplatí, že každý, kdo má teplotu a nějaké respirační potíže, trpí infekcí COVID-19! Každý případ infekce koronavirem musí být charakteristický epidemiologickými kritérii – tzn. daný jedinec byl v ohnisku nákazy, a také klinickými kritérii – tzn. vykazuje symptomy, které jsou charakteristické pro dané onemocnění.

11. Co dělat, když přicestuji z oblastí zasažených koronavirem?

Ministerstvo zdravotnictví doporučuje cestovatelům, aby v následujících 14 dnech po opuštění regionu sledovali svůj zdravotní stav se zaměřením se na příznaky počínajícího respiračního onemocnění (především horečka nad 38 st. C, dýchací obtíže). V případě výskytu výše uvedených příznaků respiračního onemocnění zůstaňte doma, omezte kontakt s ostatními osobami a telefonicky kontaktujte svého lékaře, který bude organizovat další poskytování zdravotní péče ve spolupráci krajskou hygienickou stanicí.

12. Na koho se mají občané obrátit, pokud se chtějí nechat vyšetřit na přítomnost infekce COVID-19?

V případě, že bude mít občan obavy o svůj zdravotní stav související s novým koronavirem, je třeba, aby **telefonicky kontaktoval svého registrujícího lékaře nebo lékařskou pohotovostní službu, popřípadě místně příslušnou krajskou hygienickou stanici**, kde mu poskytnou informace o dalším postupu v závislosti na zjištěných skutečnostech.

13. Mohu cestovat do severní Itálie?

Sledujte aktuální informace na webových stránkách [Ministerstva zahraničních věcí ČR](#). Aktuálně Ministerstvo zahraničních věcí na základě rozhodnutí Bezpečnostní rady státu ze dne 25. února 2020 občanům ČR doporučuje necestovat do regionu Lombardie a Benátska. Vzhledem k neustálému vývoji situace doporučujeme při neodkladných cestách registraci do [systému DROZD](#).

14. Jsou testy schopny odhalit nákazu i v inkubační době?

Testy jsou k dispozici v Národní referenční laboratoři Státního zdravotního ústavu a jde o test PCR na průkaz nukleové kyseliny. Nejedná se o test preventivní, nýbrž test, který **jednoznačně prokazuje, zda je daný jedinec infikován**, tzn. jestli má virus v krvi nebo například ve výtěru z dýchacích cest. Národní referenční laboratoř má k dispozici přesnou metodiku Světové zdravotnické organizace, jak vyšetření provádět.

15. Jsou zavedeny specifické postupy, pokud se ve světě objeví nový typ infekce?

Česká republika má pro tyto situace **stanoveny přesné postupy**. Ministerstvo zdravotnictví průběžně informuje vedoucí pracovníky v oboru ochrana veřejného zdraví, praktické lékařství a infektologie o aktuálním vývoji epidemiologické situace. Dále resort zdravotnictví informuje také lékaře a všechny pracovníky ve zdravotnictví. V pohotovosti je rovněž Národní referenční laboratoř Státního zdravotního ústavu, která umí odhalit případný výskyt koronaviru.

16. Je možné nakazit se koronavirem, pokud si nechám poslat zboží zásilkou z čínských obchodů?

Onemocnění COVID-19 se přenáší stejně jako jiná respirační onemocnění, tedy přenosem z člověka na člověka nejnáze kapénkovou infekcí. Virus nepřežije mimo lidský organismus více než několik hodin.

Proto se ochranná opatření přijímají především na letištích apod., kde je velké množství lidí. Proto zásilkové společnosti nebo například ani Česká pošta žádná taková opatření v souvislosti s možnou nákazou čínským koronavirem z balíků a zboží nepřijala, protože k tomu není důvod.

17. Pro ty, kdo cestují:

- pokud se u vás před či během letu objeví příznaky respiračního onemocnění, okamžitě informujte palubní personál
- v případě, že jste již na letišti, neopouštějte prostor letiště a telefonicky kontaktujte svého lékaře nebo lékařskou pohotovostní službu přímo na letišti

Co je nový koronavirus?

V Číně v současné době probíhá epidemie vyvolaná novým typem koronaviru 2019-nCoV. Nejčastějšími příznaky onemocnění jsou kašel, horečka a dušnost. V některých případech má onemocnění závažnější průběh, může dojít i k úmrtí.

Jak se virus přenáší?

První hlášené případy se vyskytly u osob, které navštívily trh ve městě Wu-chan v Číně. K přenosu onemocnění v současnosti dochází hlavně prostřednictvím úzkého kontaktu s osobou, která má příznaky onemocnění koronavirem (nejčastěji kašel).

Cestovatelé z oblasti Wuchan/jiné postižené oblasti

Pokud jste se nedávno vrátili z rizikové oblasti a do 14 dnů od návratu se u vás objevila horečka nad 38 °C, kašel nebo potíže s dýcháním, řiďte se těmito pokyny:

1. Zůstaňte doma a nikam nechoďte. Vyhněte se kontaktu s ostatními lidmi.

2. Telefonicky kontaktujte svého ošetřujícího lékaře, případně zdravotnickou záchrannou službu nebo nejbližší zdravotnické zařízení a informujte je o svém zdravotní stavu a o pobytu v rizikové oblasti.

3. Pokud jste byli vyzváni k vyšetření ve zdravotnickém zařízení postupujte podle pokynů zdravotníka. Nejezděte hromadnou dopravou.

Cestovatelé do oblasti Wuchan/jiné postižené oblasti



Vyhněte se kontaktu s nemocnými lidmi, zejména pokud kašlou.



Vyhněte se návštěvě trhů a míst, kde se manipuluje s živými nebo mrtvými zvířaty.



Často si myjte ruce mýdlem a vodou, zejména před jídlem, po použití toalety a po každém kontaktu se zvířaty, NEBO použijte dezinfekční roztok na bázi alkoholu.



Vyhněte se kontaktu se zvířaty, jejich výkaly nebo trusem.



www.szu.cz/tema/prevence/2019ncov
www.ecdc.europa.eu/en/novel-coronavirus-china

18. Co dělat, pokud se cestující sám nepřihlásí?

Naprostou klíčovou je, aby byly sdíleny veškeré dostupné informace. Cestující musí být obeznámeni se situací a s tím, na koho se mohou už na letišti obrátit (viz také informační leták SZÚ). To je v takových situacích jedno z nejúčinnějších opatření, které může být zavedeno. Dále však platí, že pokud vykazuje některý z cestujících na palubě letadla znaky respirační choroby, posádka těsně před přistáním kontaktuje dispečink letiště a následně se na palubu letadla dostaví lékař. Zároveň jsou zaměstnanci letiště instruováni k tomu, aby prováděli tzv. namátkový screening cestujících, tzn. všímají si, zda daná osoba vykazuje symptomy respiračního onemocnění. Vzhledem k tomu, že má dané onemocnění delší inkubační dobu, je důležitá také individuální zvýšená obezřetnost.

19. Kde byla již infekce koronavirem SARS-CoV-2 prokázána?

Infekce virem 2019-nCoV již byla prokázána v těchto zemích: Čína, Hongkong, Macau, Tchaj-wan, Afghánistán, Alžírsko, Austrálie, Rakousko, Bahrajn, Belgie, Brazílie, Kambodža, Kanada, Chorvatsko, Egypt, Finsko, Francie, Německo, Indie, Írán, Irák, Izrael, Itálie, Japonsko, Kuvajt, Libanon, Malajsie, Nepál, Omán, Filipíny, Rusko, Srí Lanka, Singapur, Španělsko, Švédsko, Švýcarsko, Thajsko, Korejská republika, Spojené arabské emiráty, Spojené království, Spojené státy, Vietnam. K dipozici je také [mapa světa](#), kde byla prokázána nákaza virem SARS-CoV-2.

20. WHO vyhlásila tzv. globální stav nouze. Co to konkrétně znamená?

WHO popisuje stav zdravotní nouze jako „mimořádnou událost“, která představuje nebezpečí pro další země a vyžaduje koordinovaný mezinárodní zásah. Organizace vydává dočasné doporučení, která sice nejsou pro státy závazná, v případě jejich uplatnění mohou ale mít výrazné dopady v odvětvích, jako je cestovní ruch či mezinárodní obchod.

WHO vyzvala k podpoře zemí se slabšími zdravotními systémy a k pomoci zemím se na

takovou možnost připravit. Podle WHO je jediným způsobem, jak tuto epidemii porazit, spolupráce všech zemí v duchu solidarity, dále je třeba urychlit vývoj vakcín, léků i diagnostiky, a především bojovat proti šíření fám i dezinformací, které se množí.

21. Co doporučuje WHO a další mezinárodní organizace v souvislosti s koronavirem?

Světová zdravotnická organizace (WHO) **doporučuje především informační osvětu u vstupu do dané země** formou informačních tabulí, letáků, elektronických bulletinů apod. Zároveň doporučuje zavedení určité míry vstupního screeningu a tam, kde je to vhodné zavedení teplotního screeningu. Dále doporučuje členským státům spolupráci úřadů veřejného zdraví s provozovateli leteckých společností. Doporučení WHO se vždy odvíjí od aktuálního stavu, proto mohou být průběžně měněna či doplňována. Je tedy nezbytné tato doporučení průběžně sledovat a flexibilně na ně reagovat. Informace a doporučení zveřejňuje WHO [na svých stránkách](#).

22. Jak konkrétně Ministerstvo zdravotnictví aktuální situaci monitoruje?

Pro tyto situace používá MZ **prostředek pro urgentní výměnu informací**, tzv. Early Warning and Response System. Jedná se o uzavřený systém, díky kterému můžeme průběžně komunikovat na každodenní bázi s ostatními státy. Dále se MZ účastní pravidelných **telekonferencí Výboru pro zdravotní bezpečnost EU** (angl. HSC-Health Security Committee), kde jsou sdíleny informace. Konkrétně informace o tom, jaký je epidemiologický vývoj a dále v rámci telekonference zaznívají odborná a relevantní vyjádření Světové zdravotnické organizace (WHO) a Evropského střediska pro prevenci a kontrolu nemocí (ECDC).

23. Jaká opatření byla doposud ze strany MZ zavedena?

Na letištích po celé ČR jsou k dispozici informace, a to konkrétně letáky a informační tabule o možných rizicích pro cestovatele a jak mají cestovatelé postupovat, pokud se necítí zdravotně v pořádku. Ministerstvo zdravotnictví průběžně informuje vedoucí pracovníky v oboru ochrana veřejného zdraví, praktické lékařství a infektologie o aktuálním vývoji epidemiologické situace. Dále resort zdravotnictví informuje také lékaře a všechny pracovníky ve zdravotnictví. V pohotovosti je také Národní referenční laboratoř Státního zdravotního ústavu, která umí odhalit případný výskyt koronaviru. Nyní laboratoř funguje na bázi 24/7 a je schopna okamžitě vyřešit podezřelé případy.

Doposud zavedená opatření

- **Informační kampaň** na všech letištích v ČR – informační cedule a letáky.
- **Posádky všech letadel** přistávající na všech letištích v ČR informují pasažéry o tom, co dělat, pokud cestují z oblasti nákazy koronavirem a objeví se u nich teplota, kašel či dušnost.
- **Cílený screening: posádky** všech letadel přistávající na všech letištích v ČR a **zaměstnanci** letiště upozorňují cestující s příznaky jako je kašel, teplota či dušnost, aby vyhledali lékařskou pomoc přímo na letišti.
- **Cílený screening** na pasových kontrolách letiště.
- **Častější dezinfekce** brán a přepážek.
- **Navýšení počtu stojanů** s dezinfekcí na Letišti Václava Havla.
- **Pohotovostní režim** Národní referenční laboratoře Státního zdravotního ústavu a krajských hygienických stanic.
- **Úzká komunikace** Ministerstva zdravotnictví s ECDC, WHO a EU.

- Ministerstvo zdravotnictví průběžně informuje vedoucí pracovníky protiepidemických odborů, praktického lékařství a infektologie o aktuálním vývoji epidemiologické situace.
- Ministerstvo zdravotnictví průběžně informuje lékaře a všechny pracovníky ve zdravotnictví.
- Informace pro občany a zdravotníky na webu Ministerstva zdravotnictví.
- **Denně aktualizované [informace o aktuálním testování onemocnění v ČR](#)** na webu MZ ČR.
- **Nonstop infolinky Státního zdravotního ústavu 724 810 106 a 725 191 367, příp. [krajských hygienických stanic](#).**

24. Je vydáno nějaké opatření směrem ke studentům, kteří se v posledních týdnech vrátili z Číny?

Vzhledem k tomu, že některé pražské vysoké školy poskytují výuku a zajišťují ubytování studentům z Číny, z oblastí omezeného výskytu nového koronaviru (2019-nCoV), mimo ohnisko nákazy – provincii Chu-pej, vydala Hygienická stanice hlavního města Prahy pátek 7. února 2020, v zájmu předběžné opatrnosti, celkem 31 vysokým školám v Praze [plošné nařízení](#) k plnění mimořádných opatření při nebezpečí vzniku epidemie.

Vysoké školy mají nařízeno:

- bezodkladně písemně a telefonicky informovat příslušnou hygienickou stanici o skutečnosti, pokud se dozví o příjezdu vysokoškolských studentů, popř. pedagogů z Číny v posledních 14 dnech;
- zákaz účasti na školní výuce po dobu 14 dnů po návratu z Číny;
- zákaz vstupu do studovny, knihovny, po dobu 14 dnů po návratu z Číny;
- omezit styk osob, které se v inkubační době vrátily z Číny, s ostatními fyzickými osobami po dobu 14 dní ode dne opuštění Číny.

25. Může Ministerstvo zdravotnictví zakázat veřejné akce nebo uzavřít veřejná místa?

V případě, že by se začalo onemocnění šířit, lze podle zákona o ochraně veřejného zdraví zakázat různé veřejné akce jako jsou například hromadné sportovní a kulturní akce, uzavřít školy, kina, divadla, popř. veřejnou dopravu a další místa. Pokud by to situace vyžadovala, lze za určitých okolností povolovat také Armádu ČR, zejména jako doplnění hlídek Policie ČR. Takové nařízení by musela vydat vláda.

26. Neměla by Česká republika uzavřít hranice?

Není to řešení, které by zabránilo šíření koronaviru do ČR. COVID-19 funguje stejně jako běžné respirační onemocnění, které se přenáší kapénkovou cestou. Žádný stát takový přenos nemůže zcela ovlivnit. Lze se však na tuto situaci připravit. A to ČR je.

27. Mohu se nechat otestovat na koronavirus pro jistotu?

Na koronavirus neexistují preventivní testy, ale pouze [testy diagnostické](#). Proto se testy provádí pouze z indikace ze strany lékaře po dohodě s hygieniky v případech, kdy je podezření na nákazu.

28. Proč nejsou nikde dostupné roušky a respirátory?

V současné době je vysoká celosvětová poptávka po ochranných prostředcích, jako jsou roušky a respirátory. Z tohoto důvodu registrujeme výpadky dostupnosti na českém trhu. S obdobnou situací se nyní potýká celá Evropa. Ministerstvo zdravotnictví komunikuje

s výrobcí a dodavateli a prověřuje dostupnost a možnosti dodávek těchto prostředků na český trh. Máme informace, že dochází k maximálnímu navýšení výroby a ze strany distributorů je snaha zajistit tyto prostředky i ze zahraničí.

29. Jak je možné, že stát nezajistil dostatečné množství roušek a respirátorů?

Současná celosvětová poptávka je tak vysoká, že veškeré zásoby byly rychle vyčerpány. Roušky a respirátory za situace, kdy není na území ČR epidemie, **jsou klíčové zejména pro zdravotníky, policisty, záchranáře či hasiče**. Ti jsou takzvaně v první linii, zejména zdravotníci, u kterých je vysoká pravděpodobnost, že budou první v kontaktu s nakaženým. V době šíření takovéto nákazy je klíčové zajistit poskytování zdravotní péče a chod nemocnic. **Pro širokou veřejnost je mnohem důležitější a účinnější dodržovat základní hygienická pravidla a omezit veškeré zbytné cestování, zejména do oblastí zasažených epidemií COVID-19.** Ministerstvo však dělá maximum, aby ochranné prostředky zajistilo. Komunikuje s výrobcí a dodavateli a prověřuje dostupnost těchto prostředků na trhu.

30. Ochrání mě proti onemocnění COVID-19 textilní rouška?

Při kontaktu s pacientem s příznaky akutního respiračního onemocnění je třeba dodržovat standardní opatření proti přenosu infekce kapénkami. Nejdůležitější je, aby nemocní dodržovali respirační etiketu při kašli, kýchání a smrkání, používání jednorázových kapesníků, a také hygienu rukou. Ohleduplnost a dodržování opatření je nezbytné u symptomatických pacientů i zdravotnického personálu, který je ošetřuje. Roušky jsou určeny zejména k ochraně okolí, tedy aby již nemocný člověk nešířil nemoc dál kapénkovou cestou. Použitím běžných roušek se člověk před nákazou COVID-19 neochrání, může však zabránit jejímu dalšímu šíření v případě, kdy by byl sám již infekční. Ochranu proti přenosu nákazy od jiného člověka může poskytnout pouze respirátor se stupněm filtrační ochrany proti virům, případně v určité míře také speciální roušky vyráběné s použitím nanotechnologických výrobních postupů.